

WILLKOMMEN IN DER  
WEIN-LESE-LANDSCHAFT!



## INFOS UND BUCHUNG

Marktstraße 23 | 71672 Marbach a.N.  
Tel. 07144-102-375 oder -250 | Fax 102-311

e-mail: [info@marbach-bottwartal.de](mailto:info@marbach-bottwartal.de)  
[www.facebook.com/marbach.bottwartal](http://www.facebook.com/marbach.bottwartal)  
[www.marbach-bottwartal.de](http://www.marbach-bottwartal.de)

Weitere Informationsmaterialien z.B. zum Thema Wein, Gastgeber, Rad und Wandern oder Führungen lassen wir Ihnen gerne zukommen.

Stand: Juni 2018. Informationen, E-Mail- und Internetadressen entsprechen dem Stand bei Drucklegung. Änderungen vorbehalten. [www.marbauers.de](http://www.marbauers.de)

Tourismgemeinschaft

Marbach Bottwartal

Region  
Stuttgart

# Herzlich willkommen!

Wer die Natur liebt, an Literatur interessiert ist und Sinn für historische Kleinodien hat, findet in der Schillerstadt Marbach und im Bottwartal eine Urlaubsregion, die all dies zu bieten hat. Die historischen Ortskerne mit ihren mittelalterlichen Fachwerkbauten und die die Orte überragenden Burgen erinnern an eine lebendige Vergangenheit. In den verwinkelten Gassen stößt man auf zahlreiche Besonderheiten und die liebevoll restaurierten Gebäude laden zu einem Rundgang ein.

In Marbach wandelt man auf den Spuren Friedrich Schillers. Sein Geburtshaus sowie die Literaturstätten auf der Schillerhöhe sind weltweit bekannt. Im Geburtshaus sind Erinnerungen an sein Leben und das seiner Familie zu sehen. Das Literaturmuseum der Moderne macht die Welt der Literatur und der Buchstaben zum Erlebnis.

Schon vor mind. 400.000 Jahren haben Urmenschen hier gelebt und auch die Römer haben zahlreiche Spuren hinterlassen. Belege ihres Aufenthalts sind in der freien Natur oder in den Museen zu finden. Welche Bedeutung haben die Entdeckungen von Tobias Mayer und wer war Matern Feuerbacher? Wer hat die Brezel erfunden? Dem Forschergeist sind keine Grenzen gesetzt. Hier gibt es ganzjährig Antworten auf viele Fragen.

Eine besonders reizvolle und angenehme Art, sich bei einem Besuch der Tourismusregion mit Literatur zu beschäftigen, sind die geführten Wanderungen durch die Weinberge, bei denen Geschichten erzählt und Gedichte vorgetragen werden.

Rad- und Wanderfreunde finden inmitten der hügeligen Landschaft mit ihren Weinbergen, Streuobstwiesen, Feldern, Flüssen und Bachläufen herrliche Strecken mit wundervollen Ausblicken. Zahlreiche Freizeit- und Erholungseinrichtungen komplettieren das Angebot in der Region. Für Wasserratten wird der Besuch in einem der Mineralbäder zum Erlebnis. Skateboard-Anlagen, Minigolf- und Tennisplätze, Reiterhöfe und vieles mehr laden zu sportlichen Aktivitäten ein. Besonders spektakulär sind die Flugvorführungen der Burgfalknerei, bei denen die Geier und Adler dicht über die Köpfe des Publikums hinweg ihre Kreise ziehen. Sie sollten auch nicht versäumen, sich von der einheimischen Gastronomie mit regionalen Spezialitäten und edlen Weinen verwöhnen zu lassen.

Wir freuen uns, Sie in der Wein-Lese-Landschaft Marbach-Bottwartal begrüßen zu dürfen und hoffen, dass Ihr Besuch zu einem unvergesslichen Erlebnis wird, an das Sie sich stets gerne erinnern.

## Inhalt

### SPORT

### MUSEEN/HIST. GEBÄUDE

### SEHENSWERTES

### FREIZEIT

4/5	Angeln Ballonfahrten Bootsanlegestelle Boulebahnen/-plätze Burgen
6/7	Burgen Falknerei
8/9	Fliegen Führungen
10/11	Gesundheit Grillstellen und Waldspielplätze
12/13	Grillstellen und Waldspielplätze Historische Gebäude
14/15	Historische Gebäude Historische Rundgänge Hochseilgarten
16/17	Kanufahren Kindererlebnispark Kirchen
18/19	Kirchen Kreativ Kutschfahrten
20/21	Laufen Lehrpfade
22/23	Minigolf Museen
24/25	Museen
26/27	Museen
28/29	Radfahren Reiten Roll-Sport Rudern
30/31	Schiffahrt Schwimmen
32/33	Schwimmen Sehenswertes
34/35	Sehenswertes
36/37	Tennis und Badminton Veranstaltungen Verkehrsanbindung Wandern
38/39	Wellness Werksverkauf Sehenswertes in der Umgebung

## Angeln



**Angelverein Murr**

**Tageskarten bei  
Sport Schwab  
Hindenburgstr. 61,  
71711 Murr,  
Tel. 07144/25119**

## Ballonfahrten



**Ballonfahrten  
Olaf Kluge  
74420 Oberrot-Hausen  
Tel. 07977/911 060**

## Bootsanlegestelle

**Motorbootclub  
Zoran Vlasic  
Dengelberg 13  
71726 Benningen am Neckar  
Tel. 07144/261134  
Gastliegeplätze in Benningen am Neckar**

## Boulebahnen/-plätze

Möchten Sie einmal eine „ruhige Kugel“ schieben? Auch in der Region Marbach-Bottwartal kann dem beliebten Volkssport der Franzosen nachgegangen werden, z. B. im Park auf der Schillerhöhe in Marbach.

**Pontault-Combault-Platz, 71717 Beilstein**

**Auf der Schillerhöhe, 71672 Marbach am Neckar**

**Ecke Heerstraße/Mühlwengert, 71711 Murr**

## Burgen

**Burg Hohenbeilstein, 71717 Beilstein, Tel. 07062/5212  
Fax 07062/979537**



Die Burg Hohenbeilstein am Rande der Löwensteiner Berge wurde im 12. Jahrhundert unter den Staufern erbaut. Nach einer wechselvollen Geschichte und verschiedenen Besitzern wurde die Buranlage im Bauern-

krieg 1525 zerstört. Erst 1898 erfolgte der teilweise Wiederaufbau.

Die aus prachtvollem Quaderwerk (Sandstein) bestehende Ringmauer der Burg und der Bergfried sind romanisch (Anfang 13. Jh.). Durch den langen Bergfried wird die Burg auch „Langhans“ genannt. Ein Zwinger mit zwei Rondellen (spätgotisch) ist an den Eingangsseiten zu sehen. Vor dem Graben ringsum bis zu den Anschlussmauern der Stadt steht noch ein Bollwerk mit Halbtürmen.

Heute ist in Hohenbeilstein eine über das Land hinaus bekannte Falknerei ansässig, die mit ihren interessanten Flugvorführungen viele Besucher begeistert. **(Öffnungszeiten siehe Falknerei S. 7).**

Weitere Besonderheiten sind die Feste und Konzerte auf der Burg und das **Burgrestaurant (Tel. 07062/5770, [www.burg-beilstein.de](http://www.burg-beilstein.de)).**

Es bietet Räumlichkeiten für viele Anlässe und veranstaltet Rittermahle.

### **Burg Lichtenberg, 71720 Oberstenfeld**

**Tel. 070 62/9770629**

**Fax 070 62/40 28**

**www.burg-lichtenberg.de**



Auf einer ins Bottwartal abfallenden Bergnase steht die Burg Lichtenberg, eine der ältesten und best erhaltenen Staufferburgen.

Als Hochadelssitz errichtet, fand sie erstmalig 1197 durch Albertus de Lichtenberg Erwähnung. Die Burg hatte zwei Bergfriede, von denen einer jedoch nur noch teilweise erhalten ist. Die Kapelle wurde 1234 errichtet. In dieser wurden bedeutende Wandbilder aus dem 13. Jahrhundert freigelegt. Nach starker Beschädigung im zweiten Weltkrieg wurde 1956 mit der Sanierung und Restaurierung der Burg begonnen. Die Burg befindet sich heute im Privatbesitz des Freiherren von und zu Weiler.

#### **Besichtigung:**

März bis November, sonntags von 11 bis 18 Uhr (außer bei Veranstaltungen geschlossener Gesellschaften).

**Eintritt:** 3 €.

**Führungen:** Jeden 1. Sonntag im Monat um 14.00 Uhr, 10 € pro Person inkl. kleiner Verköstigung (2 € für Kinder).

### **Burg Schaubeck, 71711 Steinheim-Kleinbottwar**

**Tel. 07148/921220**

**Fax 07148/921225**

**www.graf-adelmann.com**



Die Burg wurde auf den Resten eines römischen Landhauses erbaut.

Die Familie von Schauwecker, einst Badische Dienstmannen in Bisenheim, gaben der 1272 erstmals erwähnten Burg ihren Namen.

Es ist eine Vierflügelanlage mit Malereien im Innenhof und an der Fassade sowie einer wunderschönen Parkanlage mit herrlichem Baumbestand.

Seit 1914 ist die Familie von Adelmann Besitzer von Schloss und Gütern, die Felix Graf Adelmann 2012 übernahm.

Schaubeck und Graf Adelmann sind besonders im Weinbau klingende Namen, gehört das Weingut doch zu den Besten seiner Branche.

**Zugang zu Burg, Innenhof und idyllischer Parkanlage:** ausschließlich wochentags.

**Eintritt:** frei.

Eine besondere Anziehung haben die alle zwei Jahre im Sommer stattfindenden **Wein- und Kulturtag**e mit anspruchsvollem und abwechslungsreichem Programm.

## **Falknerei**

**Burg Hohenbeilstein, 71717 Beilstein, Tel. 070 62/5212**

**Fax 070 62/97 95 37**

**www.falknerei-beilstein.de**



Die Burg Hohenbeilstein beherbergt heute die Burgfalknerei Hohenbeilstein, eine private Greifvogelwarte, Zucht- und Rehabilitierungsstation. Beim Rundgang durch die Falknerei mit ihren ca. 100 Greifvögeln aus vier

Kontinenten kann sich der Besucher einen Überblick über die Vielfalt der Greifvogelwelt verschaffen. Bei den hochinteressanten Flugvorführungen können Sie Eulen, Uhus, Falken, Adler und weitere Greifvogelarten bei ihren rasanten Jagdflügen beobachten.

Ein besonderer Höhepunkt sind die Geier, die mit Spannweiten von nahezu 3 Metern dicht über die Köpfe des Publikums hinweg ihre Kreise ziehen.

#### **Öffnungszeiten:**

täglich außer Mo von 9 bis 17 Uhr, Flugvorführungen an Werktagen 15 Uhr, sonn- und feiertags 11 und 15 Uhr, in den Wintermonaten je nach Witterung von Ende November bis Ende März geschlossen.

#### **Eintritt:**

Erwachsene 10 €, ermäßigt 9 €, Kinder bis 14 Jahre 5 €.

## Fliegen

### Segelflug

Segelflug ist das Fliegen mit motorlosen Flugzeugen und Luftsportgeräten oder das Fliegen mit abgeschaltetem Motor. Während des Gleitflugs versucht der Pilot, Thermik zu finden. Diese aufsteigende Luft nutzt er; durch ständiges Kreisen bleibt er im Aufwind und klettert mit ihm.



**Segelflugplatz  
Völkleshöfen-Lichtenberg  
Tel. 07191/85912  
www.sfg-backnang.de**

### Tragschrauber-Rundflüge Bottwartal



Eines der sichersten Fluggeräte, da der Motor nur für den Antrieb, aber nicht für den Auftrieb sorgt. Vorteile sind der extreme Langsamflug und ein freier Rundumblick. Mögliche Routen sind z.B. das Neckartal, Bottwartal, Schozachtal.

**Infos, Buchungen und Gutscheine:  
Bottwartal-Souvenirs, Hauptstr.34, 71723 Großbottwar  
Tel: 07148/160761, www.bottwartal-souvenirs.de**

## Führungen



Ganzjährig finden zahlreiche Führungen und Touren in den Mitgliedsorten der **Tourismusgemeinschaft Marbach-Bottwartal** statt. Die Prospekte mit den Terminen der Führungen, Weinbergwanderungen, Radtouren, Märchenspaziergängen und vielem mehr können bei der Geschäftsstelle angefordert werden (Tel. 07144/102375).

In **Marbach am Neckar** können an jedem Sonntag um 14.30 Uhr von Ostern bis zum Schillersonntag (um den 10. November) Stadtführungen besucht werden.

**Treffpunkt:** Gasthaus Goldener Löwe, Niklastorstraße 39.  
**Karten:** in Schillers Geburtshaus, Niklastorstraße 31.

Im Winter werden besondere **Winterstadtführungen** angeboten - **Termine auf Anfrage**.

Ganz individuell lässt der **Marbacher Audioguide** Handys zum persönlichen Stadtführer werden. Unter der Nummer 07144/3053800 informiert er über 14 Sehenswürdigkeiten der Schillerstadt. Mehr unter **www.marbach-erleben.de**.



**Stadtrundfahrt mit einem asiatischem Elektro-TukTuk  
TukTuk-Tours,  
Christa Schultheiß  
Ulrichstr. 53,  
71672 Marbach a. N.  
Telefon: 07144/16020 53  
www.tuktukmarbach.de**

In allen Orten der Tourismusgemeinschaft finden Führungen für Gruppen auf Anfrage statt.

## Gesundheit

Gesundheit ist eine wichtige Voraussetzung für die Bewältigung des Alltags. In angenehmer Atmosphäre kümmern sich qualifizierte Therapeuten gerne um Ihr Wohlbefinden.

**Therapie- und Reha-Zentrum Bottwartal, Jürgen Siegele  
Heilbronner Straße 39/41, 71723 Großbottwar  
Tel. 07148/92 24 22, [www.trz-siegele.de](http://www.trz-siegele.de)**

**ImPuls Fitness- und Therapiezentrum  
König-Wilhelm-Platz 2/1, 71672 Marbach am Neckar  
Tel. 07144/84 96 31, [www.impuls-marbach.de](http://www.impuls-marbach.de)**

**Kneippanlage am Wasserhochbehälter "Lug", 71711 Murr  
Tel. 07144/2699-0.** Die Anlage ist ganzjährig geöffnet.

**Kneippanlage bei der Krugeiche, 71720 Oberstenfeld  
Tel. 07062/261-0**



Die Anlage ist von Mai bis Oktober geöffnet. Das frische Quellwasser lädt zum Kneippen ein. Zur besseren Durchblutung wurde ein Barfußpfad eingerichtet.

Neben der Kneippanlage stehen auch andere Erholungs-

einrichtungen wie Grillstellen, Schutzhütte und Waldspielplatz im Bereich der Krugeiche zur Verfügung.

**Barfußpfad, 71717 Beilstein, Tel. 07062/263-25**

Der Barfußpfad liegt harmonisch zwischen einem Feld- und Wanderweg und dem Schmidbach. Achzehn Felder, abwechslungsreich gefüllt mit Korke, Steinen, Hölzern und Zapfen, können begangen werden. Eine Treppe führt zum Schmidbach, der eine weitere Erfahrung für die nackten Füße bietet. In der Mitte des Pfades befindet sich ein Ruheplatz mit Holzsitzen.

### Wegbeschreibung:

Der L1116 von Schmidhausen nach Jettenbach folgen. Nach Ortsausgang Schmidhausen die Abfahrt Richtung Schützenhaus nehmen. Dem Weg nur kurz folgen und dann die nächste Möglichkeit wieder links (ca. 100 Meter). Auf der linken Seite befindet sich der Barfußpfad.

## Grillstellen und Waldspielplätze

**Waldspielplatz im Großbottwarer Kälblingwald  
71723 Großbottwar**

Wegbeschreibung:

Von Steinheim kommend am Ortseingang Höpfigheim rechts Richtung Sportplatz.

Von Großbottwar kommend am Kreisverkehr auf der alten Höpfigheimer Straße nach 500 m rechts abbiegen.

**Freizeitanlage Galgen, 71672 Marbach am Neckar**



Mitten im Landschaftsschutzgebiet in schöner Aussichtslage befindet sich die Freizeitanlage Galgen. Auf dem großzügigen Terrain sind neben einer Grillstelle verschiedene Spielgeräte aufgebaut.

Auch ein kleiner „Bolzplatz“ ist vorhanden. Zur Freizeitanlage Galgen führt ein befestigter Gemeindeverbindungsweg, der ohne Genehmigung durch das Ordnungsamt der Stadt Marbach am Neckar nicht befahren werden darf.

### Wegbeschreibung:

Zu Fuß erreicht man die Freizeitanlage im Marbacher Norden über die Kirchenweinbergstraße und die Heckenstraße (neben Friedhof). Am Ende der Heckenstraße biegt der Weg links ab und führt steil bergauf. Schon nach wenigen Minuten erreicht man die Freizeitanlage Galgen auf der rechten Seite.

**Grillplatz im Hardtwald, 71672 Marbach am Neckar**

Der Grillplatz im Hardtwald befindet sich unweit des Stadtteils Rielingshausen, inmitten eines dichten Mischwaldgebiets. Die Grillstelle ist großzügig dimensioniert und Sitzmöglichkeiten sind in ausreichender Zahl vorhanden.

### Wegbeschreibung:

Der Hauptstraße in Rielingshausen folgend Richtung Backnang. Wenige hundert Meter nach dem Frühmeßhof links in den befestigten Feldweg einbiegen. Auf dem Waldparkplatz den PKW abstellen und zu Fuß (der Beschilderung folgend) Richtung Grillplatz. Nach ein paar Gehminuten haben Sie Ihr Ziel erreicht. >>

### Grillplatz am Feuersee im Hardtwald, 71711 Murr

Idyllisch an einem aufgestauten See inmitten eines bergigen Waldgebietes gelegen.

#### Wegbeschreibung:

Von der Straße Großbottwar-Backnang an der Abzweigung Forsthof nach links einbiegen. Vom dortigen Wanderparkplatz weiter auf dem gut ausgebauten Weg ca. 1 km zu Fuß.

### Waldspielplatz Krügeiche, 71720 Oberstenfeld

Oberhalb der Weinberge befindet sich auf der Gemarkung Oberstenfeld ein herrlicher Waldspielplatz mit Grillstellen. Der Spielplatz ist ein gern besuchter Naherholungs- und Ausflugsort und erfreut sich durch die idyllische Lage ständig steigender Beliebtheit.

#### Wegbeschreibung:

Zu erreichen ist das Kleinod von Oberstenfeld aus über die Lichtenberger Straße und Kreuzstraße Abzweigung „Am Schafhaus“, Richtung Kneipanlage. Auf dem asphaltierten Feldweg erreichen Sie den Parkplatz, von da sind es ca. 100 m zu Fuß.

### Waldspiel- und Grillplatz mit Wanderparkplatz, 71720 Oberstenfeld-Prevorst

Westlich im Naturpark Schwäbisch-Fränkischer Wald gelegen steht den Erholungssuchenden ein sehr schön gestalteter Spielplatz am Waldrand zur Verfügung. Auf rund 50 Ar befinden sich neben verschiedenen Sportmöglichkeiten und Spielgeräten auch mehrere Grillstellen. Wanderungen auf der Höhenlage der Löwensteiner Berge bieten sich ab dem gut anfahrbaren Parkplatz an.

#### Wegbeschreibung:

Von Gronau in Richtung Prevorst biegt man etwa 100 m vor dem Teilort Prevorst rechts ab; nach ca. 300 m befindet sich der Spielplatz linker Hand.

### Waldspielplatz und Grillplatz bei der Kaiserberghütte, im Hardtwald

71711 Steinheim a. d. Murr

Die Kaiserberghütte ist an den Wochenenden oft bewirtschaftet.

**Wegbeschreibung:** Zu Fuß vom Parkplatz an der Straße (Großbottwar-Backnang) den Hinweisschildern folgen.



## Historische Gebäude

### Bürgerhaus Kelter/Altes Rathaus mit Backhaus

Beihinger Straße 2  
71726 Benningen am Neckar  
Tel. 07144/906-0

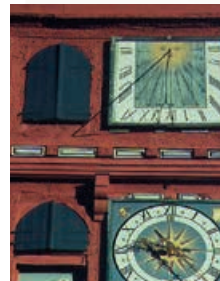


**Altes Rathaus** erbaut 1600. Im Untergeschoss war rechts neben dem Eingang das Wachlokal für Nachtwächter und Scharwachen. Bis 1937 wurde das Haus als Rathaus genutzt, 1987 restauriert.

**Die Kelter** wurde 1603 an das Rathaus angebaut, mit großem, freitragendem Dachstuhl und vier Werksteintorbögen für Ein- und Ausfahrten. Sie war bis 1881 Eigentum der Benninger Weinbergbesitzer und war mit vier Kelterbäumen ausgestattet. Heute ist sie großer Bürgersaal für die Gemeinde.

Die Räumlichkeiten können für private Feste gemietet werden.

### Fachwerk-Rathaus, Marktplatz 1, 71723 Großbottwar Tel. 07148/31-0



Bei der Restaurierung des Rathauses in den Jahren 1984-86 hat man auf dem Marktplatz die Grundmauern des Vorgängerbaus gefunden, sodass man heute mit Sicherheit sagen kann, dass es sich bei dem 1553 bis 1556 erbauten schönen Gebäude um das zweite Rathaus handelt. Im Erdgeschoss befanden sich ursprünglich offene Lauben für den Stadtbäcker und ein kleiner Brunnen, der Stützbrunnen mit Eichhäuse.

Im 1. Obergeschoss war früher die Tanzstatt, der Festsaal der Stadt. Im 2. Obergeschoss lag das Gerichtszimmer, in dem die Bürgerschaft über Vergehen Gericht hielt. 14 Kabinettscheiben zieren dort nun wieder die Fenster mit ihren Butzenscheiben. Sie waren vom Adel und von den Honoratioren der Umgebung gestiftet worden.

Neben dem wunderbaren Fachwerk fällt an der Front vor allem die Rathausuhr auf, die 1776 eingebaut wurde und deren erstes Werk aus der bekannten Werkstatt des Pfarrers Philip Matthäus Hahn stammt.

>>

Bei vollem Stundenschlag nickt das Großbottwarer Wappentier, der Storch, als sei er ganz mit der angegebenen Zeit einverstanden.

**Führungen:** nach Vereinbarung.

**Oberer Torturm, Marktstraße 1, 71672 Marbach am Neckar  
Tel. 07144/102-0**



Teil der ehemaligen Stadtbefestigungsanlage. 1290 erstmals urkundlich erwähnt.

Ehemaliges Stadttor nach Osten. Er ist der einzig erhaltene von ehemals drei Tortürmen in der historischen Altstadt.

Eine **Ausstellung** auf fünf Ebenen erzählt die Geschichte des Oberen Torturmes und die der Marbacher Stadtbefestigung. Das älteste Wahrzeichen der Stadt ist **täglich von 11 bis 17 Uhr** für die Öffentlichkeit zugänglich (von November bis März nur Mo bis Fr).

Der Aufstieg auf den knapp 40 m hohen Turm lohnt sich, denn der Blick von oben ist überwältigend und entschädigt sofort für die 95 Treppenstufen, die man hinaufsteigen musste. Während der Woche ist der Eintritt frei, am Wochenende wird ein geringes Entgelt erhoben (April bis Oktober).

Ein Raum kann für kleinere Festgesellschaften gemietet werden. **Führungen:** auf Anfrage.

**Bergkeller, Bei der Bergkeller 5, 71711 Murr  
Tel 07144/2699-0**



Die 1521 erstmals erwähnte, unter Denkmalschutz stehende Bergkeller weist bei ihrer markanten Größe als Besonderheit eine freitragende Dachkonstruktion auf. 1983/84

wurde - unter sichtbarer Erhaltung dieser Besonderheit - ein modernes Innenleben in Form von Wohnungen eingebaut. Diese leben von der kreativen Spannung zum alten Gemäuer und Balkenwerk. In der Architektenwelt und der Fachpresse, ja sogar bei der amerikanischen Fernseh-gesellschaft NBC, fand das Projekt große Resonanz.

**Höffigheimer Schlössle, 71711 Steinheim-Höffigheim  
Tel. 07144/263-0**



Vermutlich ist die ehemalige Wasserburg eine staufische Gründung des 12. Jahrhunderts. Die heutige Form geht auf die Familie Jäger von Gärtringen aus dem Jahre 1588 zurück.

## Historische Rundgänge

**Prospekte über die historischen Rundgänge in den Mitgliedsorten können bei der Geschäftsstelle der Tourismusgemeinschaft angefordert werden.**



## Hochseilzentrum

**BORNACK HOCHWERK, Trainings- und Eventzentrum  
Reinhold-Würth-Straße 4, 71672 Marbach am Neckar  
Tel. 07144/333 666, [www.bornack.de](http://www.bornack.de)**



Mit dem Umbau des ehemaligen Dampfkraftwerkes zum einzigartigen Indoor-Schulungszentrum für Höhenarbeiter, Rettungsdienste und Spezialeinheiten entstand freilich viel mehr als Größe. Es entstand

eine einzigartige Spiritfactory, ein Neuorientierungs-, Motivations- und Entwicklungskraftwerk. Firmen und Gruppen können diese einzigartige Location bei Führungskräfte-Trainings, Teambuilding-Events oder erlebnispädagogischen Programmen erleben. Nur nach vorheriger Anmeldung.



## Kanufahren

**Kanu Tours & mehr - DIE ZUGVÖGEL**  
Mühlstr. 52, 74399 Walheim, Tel. 07143/8998516,  
Fax 07143/8998518



**Bürozeiten:**  
von April bis Oktober  
täglich 9 - 17 Uhr.

**Naturtripp, Kanuschule,  
Mietservice, Schulausflüge,  
Firmen-Events - auch von  
Marbach aus**

Ganzjährig alle(s) im Fluss: Kanuvermietung und Kanu-Reiseveranstalter in Baden-Württemberg und Süddeutschland. Canadier, Kajak, Sit-on-Top und Stand up Paddling (SuP) auf dem Neckar von Stuttgart bis Heilbronn, auf der Enz von Mühlacker bis zur Mündung bei Besigheim.

**Rock-the-River! Kanuschule, Kanuvermietung, Kanushop**  
**Christoph-Schrempf-Straße 12, 74354 Besigheim,**  
**Tel. 07143/2089228, [www.rock-the-river.com](http://www.rock-the-river.com)**  
**Rundtouren ab Marbach.**

Im Miet-Preis inbegriffen:

- Bootstransport, Paddel, Schwimmweste
- Packsack/Box, Streckenkarte, - auf Wunsch: Bootswagen

## Kindererlebnispark

**Kindererlebnispark CROCO ISLAND, Heilbronner Straße 61,**  
**71723 Großbottwar, Tel. 07148/160 316, Fax 160 318,**  
**[www.croco-island.de](http://www.croco-island.de)**

Das Indoor-Spieleparadies ist mit seinen 2000 qm ein idealer Platz für Kinder, um ihren Spieltrieb richtig auszuleben. Ein Riesenletterturm, die Go-Kartbahn, die Krokodilhüpfburg sowie der Kleinkinderbereich und vieles mehr sind ein Erlebnis für Klein bis Groß, von Jung bis Alt. Märchenhafte und comiceiche Wandmalereien schaffen eine gemütliche Atmosphäre.

**Öffnungszeiten:** Di bis Fr 14 bis 19 Uhr, Sa, So, feiertags  
und in den Ferien 10.30 bis 19 Uhr

**Eintritt:** Kinder ab 2 Jahre: 6,50 €, Erwachsene: 3,50 €, Familienkarte: 17 €

## Kirchen

**Alexanderkirche, Am alten Markt, 71672 Marbach am Neckar, Tel. 07144/898013, [www.alexanderkirche-marbach.de](http://www.alexanderkirche-marbach.de)**



Die spätgotische Hallenkirche wurde 1450 von Aberlin Jörg begonnen. Mit den hohen, schlanken Säulen des Mittelschiffs, das die beiden Seitenschiffe erheblich überragt,

und dem fein gegliederten Netzgewölbe ergibt sich ein harmonischer Innenraum mit einer wunderbaren Akustik. Kunstvolle Schlußsteine am Deckengewölbe zieren auch den hohen Chor mit den schlanken Fenstern und spätgotischem Maßwerk. Besondere Ausstattungskunstwerke aus der Spätgotik sind die steinerne Kanzel, Reste des Chorgestühls und das Christophorus-Fresko - ebenso der zurück erworbene Sakristeischrank.

Neben der Concordia-Glocke von 1859, der „Schillerglocke“, verfügt die Alexanderkirche seit 1997 wieder über ein neues Geläute von fünf privat finanzierten Glocken. Eine weitere Besonderheit ist seit 2005 die aus Ladenburg stammende und 1868 erbaute Voit-Orgel aus der Hochromantik mit 41 Registern. Jedes Jahr wird sie beim Marbacher Orgelsommer Ende Juli/August zum Klingen gebracht ([www.voit-orgel-marbach.de](http://www.voit-orgel-marbach.de)).

### Führungen für Gruppen:

nach Vereinbarung. Feste Termine für öffentliche Führungen, Kostüm- und Kinderführungen, Orgelführungen auf Anfrage.

[www.fuehrungen-alexanderkirche.de](http://www.fuehrungen-alexanderkirche.de)

**Johanneskirche, 71717 Beilstein, Tel. 07062/21612**



Die Johanneskirche ist eine der schönsten modernen Kirchen Deutschlands. Ihr einzigartiges Erscheinungsbild verdankt sie namhaften Stuttgarter Künstlern, die sich in den Weilern Beilsteins niedergelassen hatten.

### Führungen:

im Sommer sonntags von 14 bis 17 Uhr oder nach Vereinbarung.

### Peterskirche, 71711 Murr, Tel. 07144/26 99-0



Die dem Schutzheiligen Sankt Peter geweihte Kirche weist auf eine Gründung im 8. Jahrhundert hin. Die früher ummauerte Kirche wurde in spätgotischer Zeit (ab 1489) wesentlich umgebaut.



### St. Georgskirche, 71711 Steinheim-Kleinbottwar, Tel. 07144/263-0

Die Gründung der Georgskirche geht auf die einflussreichste Familie Kleinbottwars, derer von Plieningen zurück. Der Flügelaltar, die Stifterscheiben, die Epitaphien, das Taufbecken und die Grablege sind in unserem Raum einmalig.

**Führungen:** nach Vereinbarung. Tel. 07144/207958.  
Feste Termine auf Anfrage.

### Stiftskirche mit Säulenkrypta, 71720 Oberstenfeld Tel. 07062/261-0



Die Oberstenfelder Stiftskirche St. Johannes der Täufer zählt zu den bedeutendsten romanischen Kirchen des Landes. Sie wurde 1016 als Kirche des Adligen Chorfrauenstifts erbaut und weist mit der dreischiffigen

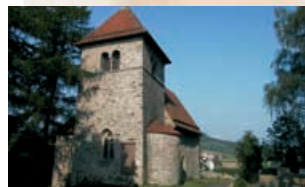
Säulenkrypta aus dem 11. Jahrhundert ihren ältesten Bauteil auf. Die dazu gehörige Kirche wurde um 1200 durch den heutigen Bau in der Form einer dreischiffigen Basilika ersetzt.

Der reich verzierte Chorturm wurde um das Jahr 1230 erbaut. Im Turmchor befindet sich ein dreiflügeliger Passionsaltar von 1512, dessen Hauptbild vermutlich aus dem Umkreis der Dürerschule stammt.

**Öffnungszeiten:** Mai bis einschließlich Oktober, sonntags nach den Gottesdiensten und von 14 bis 16 Uhr.

**Führungen:** nach Vereinbarung. Tel. 07062/3286.  
Feste Termine auf Anfrage.

### Peterskirche, 71720 Oberstenfeld, Tel. 07062/261-0



Die Peterskirche ist ein herrliches Beispiel romanischer Baukunst. Der Bau aus der Mitte des 11. Jahrhunderts hat ein rechteckiges Langhaus und einen quadratischen Turmchor, einst mit drei Apsiden. Erhalten ist nur noch

die nördliche Apside samt dem an der Innenwand entlang laufenden gemauerten Absatz, der Priesterbank. Gegen Ende des 13. Jahrhunderts wurde der Chor eingewölbt und im Zusammenhang damit die ganze Kirche ausgemalt. Diese Fresken sind zum Teil noch erhalten.

## Kreativ

### Metallgestaltung, Martial Herbst, Maad 12/1, 71717 Beilstein, Tel. 07062/21108, [www.martialherbst.de](http://www.martialherbst.de)

### Frauenetzwerk Bottwartal

Ein Zusammenschluss von Frauen, die vielfältige regionale Produkte von besonderer Qualität in Form von Kunsthandwerk, Literatur, Pädagogik und Bewirtung anbieten. Naturnahe Erlebnispädagogik, Weinwanderungen und seminare, Kräuterspaziergänge, Bauernhofbesichtigungen, Kunsthandwerk.

**Koordinatorin: Sibylle Kori, Tel. 07062/23473.**

## Kutsch- und Planwagenfahrten



### KUTSCHFAHRTEN JESSICA NESPER Lerchenhof 2, 71711 Steinheim-Kleinbottwar, Tel.: 07148/71 45, [www.kutschfahrtenbottwartal.de](http://www.kutschfahrtenbottwartal.de)

Planfahrten für Ausflüge, Firmenfeiern und Kindergeburtstage, mit einer Kutsche können 8 Personen befördert werden,

bei größerer Personenzahl wird eine weitere Kutsche eingesetzt. Die Hochzeitskutsche kann zwei- u. vierspännig gefahren werden.

### PLANWAGENFAHRTEN Weingut Schütz, Keltergasse 15, 71711 Steinheim-Höffigheim, Tel. 07144/ 24997, [www.wein-gut-schuetz.de](http://www.wein-gut-schuetz.de)

## Laufen



### **Bottwartal-Marathon, 71711 Steinheim an der Murr**



Der Bottwartal-Marathon mit dem Charakter eines Volkslaufes ist eine feste Größe unter den Laufveranstaltungen. Die schöne Landschaft entlang dem Flüsschen Bottwar und die Trasse der ehemaligen Bottwartalbahn bieten sich hervorragend für einen

Herbstlauf mit Aussicht auf Burgen und Weinbergen, durch schmucke Dörfer und Städtchen an.

#### **Anmeldung und Infos:**

**Bottwartal-Marathon GbR, Magdeburger Weg 9/1, 71672 Marbach am Neckar, Tel. 0700/66114499**

#### **Informationen zu Pauschalarrangements für Läufer und mitreisende Zuschauer:**

**Tel. 07144/102-250 oder -375, Fax 07144/102-311**

#### **MZ-Triathlon, 71711 Steinheim an der Murr**

Der MZ-3athlon besteht aus den 3 Teildisziplinen Schwimmen (500 m im Freibad „Wellarium“), Radfahren (20 km, 2 Runden) und Laufen (5 km, Wendepunktstrecke), die in dieser Reihenfolge ohne Unterbrechung zu absolvieren sind.

#### **Anmeldung und Infos:**

**Marbacher Zeitung, Tel. 07144/8500-0 oder 3komma8sportkult-services, Tel. 07144/8015980**

#### **Sight-Jogging**

Marbach bei einer Laufrunde entdecken, von der Altstadt, über die Schillerhöhe und wieder zurück, an den Sehenswürdigkeiten vorbei. Strecke: 6,2 km (gemütliches Lauftempo).

**Preis:** 5 € pro Person, Termine nach Vereinbarung.

**Anmeldung und Infos:** Tel. 07144/102-250.

#### **Trimm-Dich-Pfad Forsthof**

Ca. 2 km lange Laufstrecke mit Übungsgeräten im Hardtwald beim Forsthof in Steinheim-Kleinbottwar.

## Lehrpfade

### **Ökologischer Weinlehrpfad Hohenbeilstein, unterhalb der Burg Hohenbeilstein, 71717 Beilstein**

**Tel. 07062/263-0**

**Fax 07062/263-15**



Zeigt verschiedene Begrünungen und den Versuchsanbau mit pilzwiderstandsfähigen Neuzüchtungen.

### **WeinErlebnisWeg, Wunnenstein, 71723 Großbottwar,**

**Tel. 07148/31-0**

**Fax 07148/31-77**



Der WeinErlebnisWeg zeigt anschaulich wie Wein angebaut und bis zum köstlichen Genuss veredelt wird. Auf rund 60 illustrierten Infor-

mationstafeln wird über den Weinbau einst und heute informiert. Entlang des Rundgangs sind zwei erhaltende Wengertschutzhütten und eine alte Weinpresse zu sehen, es gibt zahlreiche Sitzgelegenheiten sowie zwei Grillplätze.  
**Weglänge:** 3 km/4 km über Winzerhausen.

## Minigolf

Ziel ist es, 18 Bahnen mit möglichst wenig Schlägen zu absolvieren. Dazu benötigen Sie etwas Glück, Geschick und Konzentration - Spaß garantiert.

**Maybachstraße 14, 71711 Steinheim an der Murr,  
Tel. 07144/25407**

**Campo del Sol • Adventure Soccer • Classic Minigolf,  
In den Frauengärten 12,  
71723 Großbottwar,  
Tel: 07148/9290723  
www.campo-grossbottwar.de**



Der Campo ist ein mediterraner Familien Biergarten mit einzigartiger Fußballgolfanlage, zertifizierter Minigolfanlage, Trampolin, Bungee-Trampolin (B-Dome), Barfußpfad und weiteren Attraktionen für Jung und Alt.

Mi bis Fr: ab 14.30 Uhr, Sa, So und Feiertage: ab 11 Uhr.  
In allen Ferien: Mo bis Fr ab 12.30 Uhr, Sa und So ab 11 Uhr und Feiertage ab 11 Uhr

**Eintrittspreise und weitere Informationen** zu Kindergeburtstagen, Festen oder Gruppenveranstaltungen finden Sie immer aktuell unter: [www.campo-grossbottwar.de](http://www.campo-grossbottwar.de)

## Museen

**Museum im Adler, Ludwigsburger Straße 9**



**71726 Benningen am Neckar  
Tel. 07144/13329 o. 906-0  
www.museum-im-adler.de**

Im ehemaligen Gasthaus „Zum Adler“ (erbaut 1630) wurde 1989 ein Museum mit volkscundlichem und ortsgeschichtlichem Schwerpunkt eingerichtet. Im Museum sind insbesondere Ausstellungen zu folgenden Themenkreisen zu sehen:

- Geschichte der Gemeinde Benningen während der römischen Besatzungszeit (Nachbildung des römischen Kastells)
- Der Weg über den Neckar
- Vom Bauerndorf zur Industriegemeinde

Es findet jährlich eine Sonderausstellung statt, die traditionell am Kirbesonntag Anfang November eröffnet wird.

### Öffnungszeiten:

So 14 bis 17 Uhr, feiertags und in den Ferien geschlossen.

**Eintritt frei**, Gruppenangebote für Erwachsene und Kinder nach Vereinbarung.

Feste Termine auf Anfrage.

**Brezelmuseum, Badstr. 8, 71729 Erdmannhausen,  
Tel. 07144/8882565,  
www.brezelmuseum.de**



In der ehemaligen „Brezelfabrik“ von Emil Huober, wo vor über 60 Jahren reihenweise Brezeln von Hand geschlungen wurden, bekommen heute die Museums-

besucher tiefgreifende Einblicke in das schwäbische Traditionsgebäck: als Zunftzeichen, als Lebensmittel und als Symbol. Eine Ton- und Lichtinszenierung erzählt die Legende vom Bäcker Frieder und zieht Parallelen zu aktuellen Fragen - zur Landwirtschaft und zur Nahrungsmittelproduktion. Direkt gegenüber auf dem Spielplatz lädt die Riesenbrezel zum Klettern ein.

**Öffnungszeiten:** Samstag und Sonntag 11 bis 17 Uhr  
Führungen für Gruppen und u.a. pädagogische Kinderführungen nach Absprache möglich (auch wochentags).  
Das Museum ist barrierefrei zugänglich!

**Schillers Geburtshaus, Niklastorstraße 31**

**71672 Marbach am Neckar  
Tel. 07144/17567  
Fax: 07144/899671  
www.schillersgeburtshaus.de**



Am 10. November 1759 wurde in Marbach am Neckar Friedrich Schiller geboren. Die 2009 neu eingerichtete ständige

Ausstellung zeichnet die ersten vier Lebensjahre des Dichters in seinem Geburtsort nach. Ein zweiter Teil der Ausstellung ist der Geschichte der Schillerverehrung gewidmet. >>

## Museen

### Öffnungszeiten:

April bis Oktober täglich von 9 bis 17 Uhr, November bis März täglich von 10 bis 16 Uhr, geschlossen vom 24. - 26. Dezember sowie am 31. Dezember.

**Eintritt:** 3 €, ermäßigt 1,50 €.

Einführungen in das Leben der Familie und in die Geschichte des Hauses sind während der Öffnungszeiten ohne zusätzliche Kosten möglich. Es gibt spezielle Themen-, Frauen- und Kinderführungen.

**Schiller-Nationalmuseum, Schillerhöhe 8-10**  
**71672 Marbach am Neckar**  
**Tel. 07144/848-0**  
**Fax: 07144/848-690**  
**www.dla-marbach.de**



Die Dauerausstellung zeigt in den historischen, nach Plänen von David Chipperfield Architects neu interpretierten

Räumen, auf gut 400 Quadratmetern Ausstellungsfläche 668 Exponate der deutschen Literaturgeschichte des 18. und 19. Jahrhunderts mit Schwerpunkt auf der schwäbischen Dichtung.

### Führungen:

sonntags 14 Uhr ohne Anmeldung sowie nach Vereinbarung.

**Literaturmuseum der Moderne, Schillerhöhe 8-10**  
**71672 Marbach am Neckar, Tel. 07144/848-0,**  
**Fax: 07144/848-690, www.dla-marbach.de**



Neun Jahre nach der Eröffnung des LiMo wurde die Dauerausstellung neu gestaltet und 2015 eröffnet. Mit rund 300 Exponaten, die aus über 1.400 Schriftsteller- und Gelehrtennachlässen des Deutschen Literaturarchivs mit rund 50

Millionen Blättern, Büchern und Gegenständen ausgewählt wurden, lädt sie unter dem Titel "Die Seele" ein, die Literaturgeschichte des 20. Jahrhunderts zu entdecken.

Eine neue App begleitet Besucher beim Erkunden der beeindruckenden literarischen Schätze auch ins Schiller-Nationalmuseum

### Führungen:

sonntags 14 Uhr ohne Anmeldung sowie nach Vereinbarung.

### Öffnungszeiten Literaturmuseen:

Dienstag bis Sonntag und an Feiertagen 10 bis 18 Uhr, geschlossen vom 24. bis 26. und 31. Dezember.

### Eintritt:

(einen Tag gültig für Schiller-Nationalmuseum und Literaturmuseum der Moderne): In Zeiten mit Wechselausstellung: 9 €, ermäßigt 7 €, Familienticket 19 €  
In Zeiten ohne Wechselausstellung: 7 €, ermäßigt 5 €, Familienticket 15 €

**Kombiticket** für Schiller-Nationalmuseum, Literaturmuseum der Moderne (LiMo) und Schillers Geburtshaus: 10 € (in Zeiten mit Wechselausstellung im LiMo), 8 € (in Zeiten ohne Wechselausstellung im LiMo)

**Deutsches Literaturarchiv Marbach, Schillerhöhe 8-10**  
**71672 Marbach am Neckar**  
**Tel. 07144/848-0**  
**Fax: 07144/848-690**  
**www.dla-marbach.de**



1955 wurde als Erweiterung des Schiller-Nationalmuseums

das Deutsche Literaturarchiv Marbach (DLA) gegründet. Es erhielt 1973 ein eigenes Gebäude und ist heute eine der bedeutendsten Literaturinstitutionen weltweit. Im Mittelpunkt der Sammlungen stehen die Nachlässe bekannter Schriftsteller und Gelehrter und Archive von Institutionen und Verlagen. Sie werden für die Forschung erschlossen und in den Museen der Öffentlichkeit zugänglich gemacht. Die Bestände geben ein Bild der deutschsprachigen Literatur und des literarischen und kulturellen Lebens von 1750 bis zur Gegenwart.

**Besuch nach Voranmeldung möglich.**

### Technisches Kulturdenkmal Ölmühle Jäger

**Obere Holdergasse 2  
71672 Marbach am Neckar  
Tel. 07144/102-297**



Nahezu vollständige und betriebsfähige Anlage aus dem Jahre 1906 mit musealer Dokumentation über die verschiedenen Arbeitsgänge bei der Herstellung von Öl, vom

Anbau der Ölpflanzen bis zum fertigen Produkt. Je nach Besucherandrang erfolgt zu jeder halben Stunde die Inbetriebnahme der durch ein beeindruckendes Riementransmissionswerk angetriebenen Geräte. Sie ist heute die einzige historische und noch funktionstüchtige Mühle in der Region.

**Öffnungszeiten:** Letzter Sonntag im Monat 14 bis 17 Uhr.

**Eintritt:** 2 €, ermäßigt: 1 €

#### **Führungen:**

Besichtigung unter sachkundiger Führung nach vorheriger Vereinbarung möglich.

**Tel. 07144/102 297.**

### Tobias-Mayer-Museum, Torgasse 13, 71672 Marbach a. N.

**Tel. 07144/169 42,  
Fax 07144/183 92  
www.tobias-mayer-verein.de**



Tobias Mayer wurde am 17. Februar 1723 in der Torgasse 13 in Marbach am Neckar geboren. In seinem Geburtshaus wurde eine Gedenkstätte eingerichtet.

Der zweite große Sohn Marbachs gilt als Pionier der Positionsbestimmung und als Wegbereiter der modernen Navigationssysteme. Der Professor der Mathematik und Leiter der Universitätssternwarte in Göttingen ist durch seine geographischen und astronomischen Forschungen sowie durch seine Mondtafeln bekannt geworden und hat wesentlich zum Fortschritt der Naturwissenschaften im 18. Jahrhundert beigetragen.

Aufgrund von Umbauarbeiten und dem Bau eines erweiterten Museums ist das Tobias-Mayer-Museum bis ca. Oktober 2018 geschlossen.

### Gronauer Museum - GroMusle, Rathausplatz 5, 71720 Oberstenfeld (Gronau), Tel. 07062/931653, www.gromusle.de

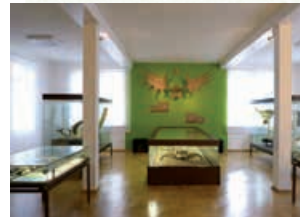


Jeden 1. Sonntag im Monat von 14 bis 17 Uhr und nach Vereinbarung. Bei Gruppen bitten wir um Voranmeldung. Das kleine Gronauer Museum im Rathaus zeigt das Leben aus der Zeit von 1950 und davor.

**Eintritt:** frei

### Urmensch-Museum, Kirchplatz 4, 71711 Steinheim

**Tel. 07144/212 26  
www.foederverein-urmensch-museum.de**



Dieses Museum ist dem „Steinheimer Menschen“ (homo steinheimensis) gewidmet, einer frühen Menschenform, von der 1933 in Steinheim zum ersten Mal ein

Schädel in einer Kiesgrube gefunden wurde. Nachweislich haben schon vor über 400.000 Jahren Urmenschen in dieser Region gelebt.

#### **Öffnungszeiten:**

Mo und Di geschlossen. Mi bis So und feiertags 12 bis 17 Uhr geöffnet.

**Eintritt:** 2 €, ermäßigt: 1 €, Gruppen 1,50 €, erm. 0,75 € p. P.

**Führungen** für Erwachsene u. Kinder nach Vereinbarung. Feste Termine auf Anfrage: Tel. 07144/263113.

### Museum zur Kloster- und Stadtgeschichte, Klosterhof

**71711 Steinheim an der Murr  
Tel. 07144/263134  
Fax 07144/263100**



Das Museum zur Kloster- und Stadtgeschichte präsentiert Funde und Ergebnisse der Grabungen auf dem Kloster- gelände und die heimatkundliche Sammlung.

**Öffnungszeiten:** nur nach Voranmeldung bei Frau Helga Becker, Tel. 0175/9870836 oder info@helga-becker.de

## Radfahren



### Durch die Region Marbach-Bottwartal verlaufen drei Radfernwege:

Alb-Neckar-Weg, Neckartal-Radweg, Stromberg-Murratal-Radweg. Aber auch abseits dieser Routen öffnet sich eine Vielfalt an Mög-

lichkeiten, die Gegend auf dem Drahtesel zu erkunden: Der Radweg Süddeutsche Fachwerkstraße, der Württemb. WeinRadweg und der Literarische Radweg „Per Pedal zur Poesie“ führen durch die Region. Weitere Infos und ein Rad- und Wanderführer sind in der Geschäftsstelle erhältlich.

### ADFC - Allgemeiner Deutscher Fahrrad-Club Waltraud Häfner, Fichtenweg 17,

71672 Marbach am Neckar,  
Tel. 07144/13989  
[www.adfc-bw.de](http://www.adfc-bw.de)



Der ADFC, Ortsgruppe Marbach, veranstaltet regelmäßig Feierabendtouren und viele weitere Touren mit Erlebnisqualität.

## ELEKTROFAHRRADTOUREN



**Günther und Renate Lohfink,**  
Tel. 07144/22077

**E-Bike-Verleih,**  
Murr-Bottwartal,  
Tel. 0174/4564482

## FAHRRADVERLEIH

Fahrräder und Sportartikel Nägele, Haffnerstraße 14  
71672 Marbach am Neckar, Tel. und Fax 07144/6690

Zweiradshop Renz, Rielingshäuser Straße 32,  
71711 Steinheim an der Murr  
Tel. 07144/81170, Fax 07144/811719  
[www.zweiradshop-renz.de](http://www.zweiradshop-renz.de)



Fahrrad Schröder, Kantstraße 9,  
71723 Großbottwar, Tel./Fax 07148/5694

**E-Bike Verleih Murr-Bottwartal**  
Gottlieb-Daimler-Straße 51/1, 71711 Murr  
Tel. 07144/8971314  
[www.ebike-verleih-murr-bottwartal.de](http://www.ebike-verleih-murr-bottwartal.de)



## Reiten



**Reit- und Fahrverein  
Bottwartal e.V.**  
Reitanlage im Sportgebiet  
„Winzerhäuser Tal“  
71723 Großbottwar  
[www.reitverein-bottwartal.de](http://www.reitverein-bottwartal.de)

**Reit- und Fahrverein Murr gau**  
Im Stöckach, 71672 Marbach am Neckar  
Stadtteil Rielingshausen, Tel. 07144/39363  
[www.pferdesportrielinghausen.de](http://www.pferdesportrielinghausen.de)

## Roll-Sport

**Skateboardanlagen:**  
Am Viadukt, 71672 Marbach am Neckar  
Bei den Sportanlagen im Murratal, 71711 Murr  
Beim Parkplatz Mineralfreibad Oberes Bottwartal  
71720 Oberstenfeld



Im Gebiet der Tourismusgemeinschaft gibt es zahlreiche asphaltierte Wege, die gut zum Inlinern geeignet sind. Tourenvorschläge sind bei der Geschäftsstelle erhältlich.

## Rudern

### Ruder-Regatta Marbach

Jeden Herbst herrscht bei der Ruder-Regatta entlang des Neckarufers reges Treiben. Ein ganzes Wochenende lang gehen insgesamt rund 600 Boote auf die 500m lange Strecke. Bei etwa 40 Vereinen - größtenteils aus Süddeutschland und der Schweiz - ist die Regatta eine feste Größe im Terminkalender.

**Informationen: Tel. 07144/15358**  
[www.marbacher-ruderverein.de](http://www.marbacher-ruderverein.de)

## Schifffahrt

**Neckar-Käpt'n - Berta Epple GmbH & Co.KG**  
70376 Stuttgart  
Tel. 0711/54 99 70 60  
Fax 0711/54 99 70 80  
www.neckar-kaeptn.de



### Schiffsanlegestellen in Benningen und Marbach.

Leinen los und mit dem Schiff entweder den „Neckar na“ bis zur Stadt Besigheim, die mit ihrer historischen Alt-

stadt zum Entdecken einlädt oder den „Neckar nuff“ nach Stuttgart-Bad Cannstatt, wo sich in unmittelbarer Nähe die „Wilhelma“, Stuttgarts Zoo, befindet.

Der Neckar Käpt'n bietet ein abwechslungsreiches Programm für jedermann. Ob kreatives Basteln an Bord oder romantische Abendfahrten, ob mit Musik und Wein oder Zauberei, erleben Sie den Neckar und seine Umgebung auch einmal von einer ganz anderen Seite.

Für besondere Anlässe kann das Schiff gemietet werden.

## Schwimmen

**Mineralhallenbad, Albert-Einstein-Straße 20**  
71717 Beilstein  
Tel. 07062/3026



Das Mineralhallenbad hat alles zu bieten was man zum Entspannen braucht. Neben einem großen Schwimmbecken verfügt das Bad über ein Sport- und Massagebecken.

Für die Kinder gibt es ein Becken zum Austoben und Herumplanschen.

Mittwoch und Donnerstag ist Warmbadetag. Das bedeutet, dass die Wassertemperatur an diesen Tagen 29 °C beträgt. Die Badezeit ist unbegrenzt.

Zum Mineralhallenbad gehört eine ausgesprochen beliebte Sauna, die täglich geöffnet hat, außerdem Tischtennis und Billard.

An zwei Tagen der Woche ist die Sauna ausschließlich für Frauen geöffnet. An den restlichen Tagen können sich sowohl Männer als auch Frauen zusammen in der Sauna entspannen.

Auch verschiedene Fitnessprogramme geben den Besuchern die Möglichkeit, den Alltagsstress hinter sich zu lassen.

### Öffnungszeiten Bad:

Mo 14 bis 17.30 Uhr, Di bis Fr 14 bis 21.30 Uhr,  
Sa 13 bis 19 Uhr, So 7.30 bis 13.30 Uhr

### Hermann-Zanker-Bad

**Schillerhöhe 19**  
71672 Marbach am Neckar  
Tel. 07144/17406

Möchten Sie sich einmal richtig entspannen?

Dann ist das Hermann-Zanker-Bad mit seiner angenehmen Atmosphäre genau das Richtige.

Donnerstags ist Damentag. Von 15 bis 17 Uhr ist das Bad für Frauen reserviert.

Außerdem verfügt das Bad über eine Sauna und eine Praxis für physikalische Therapie.

### Öffnungszeiten Bad:

Di 9 bis 11 Uhr und 15 bis 19 Uhr, Mi 15 bis 19 Uhr  
Do nur Damen 15 bis 17 Uhr, Fr 15 bis 19.30 Uhr  
Sa 9 bis 11.30 und 13 bis 17 Uhr, So 8.30 bis 12 Uhr.

An gesetzlichen Feiertagen ist das Bad geschlossen.

**Mineralfreibad Oberes Bottwartal, Beilsteiner Straße 100**  
71720 Oberstenfeld  
Tel. 07062/3133 oder 26118  
www.freibad-oberes-bottwartal.de



Das Mineralfreibad Oberes Bottwartal bietet mit 2600 m<sup>2</sup> Wasserfläche genügend Platz zum Baden und Planschen für Jung und Alt. Das Wasser wird durch eine Solaranlage beheizt. >>



Für ganz mutige Besucher sind die großen Rutschen des Freibades ein tolles Vergnügen. Es gibt eine 100 Meter Riesenrutsche, eine spektakuläre Steilrutsche, eine Kinder-rutsche sowie eine extrabreite Familienrutsche.

Im Terrassenbistro und auf der großzügigen Liegewiese mit Beachvolleyball- und Badmintonfeldern, Trampolin und Kinderbereich finden Sie immer ein nettes Plätzchen.

Wellnessbereich mit Sprudelliegen und Schwallduschen.

Direkt vor dem Eingang stehen über 1000 Parkplätze und eine große Anzahl Fahrradparkplätze sowie 5 Wohnmobilstellplätze zur Verfügung.

#### **Öffnungszeiten:**

Das Mineralfreibad Oberes Bottwartal ist von Anfang Mai bis Mitte September für Sie geöffnet.

**Mineralwellenfreibad „Wellarium“, Steinbeisstraße 37  
71711 Steinheim an der Murr  
Tel. 07144/24091  
Fax 07144/263-129  
www.wellarium.de**



Das „Wellarium“ in Steinheim an der Murr wurde 1981 erbaut. Die 4 Becken mit 2000 m<sup>2</sup> Wasserfläche werden mit natürlichem Mineralwasser

aus einem 148 Meter tiefen Brunnen gespeist. Die Wellenanlage bietet puren Badespass für Jung und Alt und verleiht das Gefühl von Strand und Meer.

Auch die Sprunganlage, der Massagepils, eine Breitwellen- und Langrutsche, sowie ein attraktiver Kinderbereich lassen keine Langeweile aufkommen.

Die Streetball- und Beach-Volleyballfelder bieten auch Nichtschwimmern die Möglichkeit sich auszutoben.

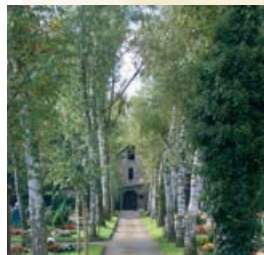
Der Kiosk im Bad verfügt über eine große Terrasse und hat durchgehend geöffnet.

#### **Öffnungszeiten:**

von Anfang Mai bis Mitte September.

## Sehenswertes

### **Friedhof, Kastellstraße, 71726 Benningen am Neckar**



Wurde im „Pestjahr“ 1626 außerhalb des Ortes angelegt, da der Kirchhof nicht ausreichte. 1629 baute man die Friedhofsmauer. Die Kapelle wurde 1947 aus den Steinen des gesprengten Eisenbahnviaduktes errichtet. Der Benninger Friedhof ist ein Naturdenkmal. Die Birken der Allee sind Schlaf- und Ruheplätze von Waldohreulen.

### **Römische Außenanlage beim Rathaus, Studionstraße 10 71726 Benningen am Neckar (Römerstraße, Weihesteine, Jupitergigantensäule)**



Der Präzeptor der Marbacher Lateinschule Simon Studion entdeckte 1579 in einem Weinkeller einen ins Mauerwerk eingebauten römischen Weihestein. Er veranlasste Grabungen in Benningen.

Dies waren die ersten Ausgrabungen auf württembergischen Boden. Die Funde bildeten den Grundstock des Stuttgarter Lapidariums.

Erst 1889 erkannte man durch gezielte Grabungen, dass es sich bei den Mauerzügen um die Überreste eines Kastells handelte. Beim Bau des Rathauses 1971 gelang es, ein Teilstück einer römischen Straße freizulegen, das heute dort zu sehen ist.

### **Wunnensteinturm, 71723 Großbottwar, Tel. 07148/31-0 (Stadt Großbottwar)**



Der Wunnenstein ist einer der herausragendsten Berge im Bottwartal, noch bis ins 15. Jahrhundert von einer Burg gekrönt, die aber im Jahr 1413 zerstört wurde. Bedeutung erhielt der Wunnenstein im

Bauernkrieg, als zu Ostern 1525 der Berg zum ersten Sammelplatz des württembergischen Bauernhaufens wurde. >>

Nachdem die Michaelskirche, die zur damaligen Zeit noch ihren Platz auf dem Wunnenstein hatte, von dem württembergischen Herzog Christoph abgerissen wurde, krönt heute der Wunnensteinturm, der 1888 errichtet wurde, den Berg. Er bietet einen herrlichen Rundblick ins Bottwartal, zu den Löwensteiner Bergen, dem Schwäbischen Wald und den Stromberg- und Remstalhöhen.

Der Wunnensteinturm ist von **Frühjahr bis Herbst an Sonn- und Feiertagen** bei schönem Wetter geöffnet. Während der Woche können Besucher den Schlüssel bei der Stadtverwaltung Großbottwar gegen Kautionsausleihe.

### Holdergassen, 71672 Marbach am Neckar



Die ehemals von Weingärtnern und Bauern bewohnten Holdergassen, die sich durch viele kleine, dicht gedrängte Häuser auszeichnen, haben einen einzigartigen Charakter. Ein Spaziergang entlang der liebevoll restaurierten Fachwerkhäuser samt den dazugehörigen Scheunen ist ein besonderes Erlebnis. Nicht verpassen sollte man das alle zwei Jahre hier stattfindende **Keller-, Hof- und Gassenfest Anfang/Mitte September**.

### Wendelinskapelle, Marktstraße 2, 71672 Marbach a. Neckar [www.wendelinskapelle.de](http://www.wendelinskapelle.de)

Die Wendelinskapelle besitzt im ersten Obergeschoss seit Oktober 2002 eine Galerie, die Sie gerne zu einem Ausflug in die Welt der Künste einlädt.

#### Öffnungszeiten:

Di, Do und Fr 10 bis 13 Uhr und 14 bis 19 Uhr.  
Mi, Sa 10 bis 13 Uhr. Mo geschlossen.

Nähere Informationen über die jeweils aktuelle Ausstellung erhalten Sie bei: **Monika Schreiber, Tel. 07144/886455 Fax 07144/886456.**

Über weitere künstlerische Angebote und Ausstellungen informiert Sie gerne die Geschäftsstelle der Tourismusgemeinschaft Marbach-Bottwartal.



### Katz- und Maus-Brunnen Dorfplatz 71711 Murr

Moderne Brunnenskulpturen von 1991 des bekannten Künstlers Jürgen Goertz.

### Lapidarium, Alte Kleinbottwarer Straße, 71711 Steinheim



Das Lapidarium wurde im Zuge der Flurbereinigung 1975 angelegt und enthält römische Weihesteine aus dem 2. Jh. sowie 15 Grenzsteine. Der Älteste stammt aus dem Jahre 1422 auf dessen Vorderseite der Reichs-

apfel und C ST für Comun Steinheim zeigt.

Auf anderen Grenzsteinen findet sich der Pferdekopf der Familie von Plieningen auf Schaubeck (1480-1645) oder auch der Storch von Großbottwar.

Der Marbacher Präzeptor fand 1583 unter dem Steinheimer Marktplatz das Mittelstück eines römischen Weihesteines. Auf der Vorderseite ist eine Inschrifttafel angebracht, die Rückseite zeigt Diana im Bad. Die rechte Seite stellt Herkules dar, auf der linken Seite sind Fortuna und daneben Merkur zu sehen.

**Bildnachweis:** Werner Kuhnle, Dieter Sukowski, Corinna Jacobs, Stuttgart Marketing GmbH, TukTukTours, Fa. Bornack, Kanu Tours - Die Zugvögel, Kutschfahrten Nesper, Campo del Sol, Brezelmuseum, Mathias Michaelis, Tobias-Mayer-Museum, Tourismusgemeinschaft Marbach-Bottwartal.

## Tennis und Badminton

**TGV-Eintracht, Abt. Tennis**  
Mühlstraße 2, 71717 Beilstein  
Tel. 07062/5753  
[www.tgv-beilstein.de](http://www.tgv-beilstein.de)

**Rielingshäuser Tennisclub e.V.**  
Backnanger Straße 16, 71672 Marbach am Neckar  
Tel. 07144/38883, [www.rtc-marbach.de](http://www.rtc-marbach.de)

**Sportpark Murr**  
Lindenweg 16, 71711 Murr, Tel. 07144/207767

**TC Oberstenfeld**  
Robert-Bosch-Straße 9, 71720 Oberstenfeld  
Tel. 07062/22694, [www.tc-oberstenfeld.de](http://www.tc-oberstenfeld.de)

**TC Steinheim e.V. - bei der Riedhalle -**  
Lehenstraße 25, 71711 Steinheim an der Murr  
Tel. 07144/882928, [www.tc-steinheim.de](http://www.tc-steinheim.de)



## Veranstaltungen

Das ganze Jahr über gibt es in der Region zahlreiche kulturelle Angebote und Feste. Gerne informiert die Geschäftsstelle der Tourismusgemeinschaft über die aktuellen Veranstaltungen.

[www.marbach-bottwartal.de](http://www.marbach-bottwartal.de)

## Verkehrsankündigung

**Auto:** A 81, Ausfahrten Pleidelsheim, Mundelsheim, Ilsfeld

**S-Bahn:** S4 von Stuttgart und Backnang, Haltestellen in Benningen und Marbach

**Linienbus:** Linien 460, 461, 462 zwischen Marbach und Beilstein.

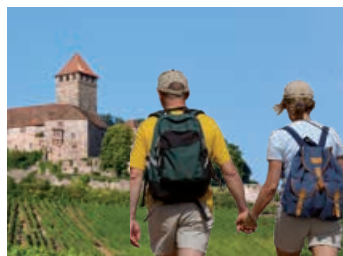
Von Mai bis Oktober **Freizeitbus** Linie 464 WeinKulTourer zwischen Marbach und Besigheim und Linie 467 Berg- und Tal-Bus zwischen Backnang und Oberstenfeld-Prevorst, [www.vvs.de](http://www.vvs.de).

**Flughafen:** Stuttgart-Echterdingen

**Schiff:** Siehe Schifffahrt (S. 29)

**Fahrrad:** Radfernwege, siehe Radfahren (S.27)

## Wandern



Die Region Marbach-Bottwartal verfügt über ein gut ausgebauten, kilometerlanges Wanderwegenetz und bietet dabei für jeden die Möglichkeit, sich nach seinem individuellen Geschmack „auf Schusters Rappen“ zu begeben.

Der Schwäbische Albverein veranstaltet regelmäßig geführte Wanderungen in die nahe oder weitere Umgebung.

**Informationen:** [www.albverein.net](http://www.albverein.net).

Weiterhin können geführte Wanderungen mit Wanderführern, die viel Wissenswertes und Interessantes über die Region erzählen können und literarische Weinbergwanderungen, mit den Literaturspaziergängen Hahn, Kusiek & Laing, bei der Geschäftsstelle gebucht werden unter

**Tel. 07144/102-250 oder -375 oder direkt bei LitSpaz, Tel. 07144/841216 und Wanderführer Richard Becker, Tel. 07144/808700.**

## Wein-Lese-Weg



Die Schillerstadt Marbach und das Bottwartal stehen für Literatur und Wein. Auf dem gut 35 Kilometer langen Teil des Württemberger Weinwanderweges, der durch die Region führt, werden die beiden Themen mit dem wunderbaren Naturerlebnis Wandern zusammen gebracht.

15 Literaturtafeln am Wegrand inspirieren mit literarischen Texten und manchen Anekdoten. Man staunt, welche bekannten Literaten dieses Fleckchen Erde zu schätzen wussten.

Zum Streckenverlauf des mit einer roten Traube ausgeschilderten Weges, ist ein **Faltplan** (es wird empfohlen, diesen mit auf den Weg zu nehmen) und eine **Wanderbroschüre** erschienen. Beides kann kostenfrei bei der Geschäftsstelle der Tourismusgemeinschaft Marbach-Bottwartal

angefordert (Tel. 07144/102-375) oder auf den Internetseiten [www.marbach-bottwartal.de](http://www.marbach-bottwartal.de) herunter geladen werden. Dort stehen auch GPS-Daten sowie Touren-Apps zur Verfügung.



## Wellness

**Marbacher Beauty & Wellness Institut,**  
Heinrich-Hertz-Ring 12-14, 71672 Marbach am Neckar,  
Tel. 07144/88776 30, Fax 07144/88776 39,  
[www.marbacher-bwi.de](http://www.marbacher-bwi.de)

Zahlreiche Angebote: Gesichtsbearbeitungen,  
Saunalandschaften, türkisches Bad, Massagen,  
Kinderbetreuung

**Öffnungszeiten:** nach Terminvereinbarung telefonisch oder  
per E-Mail.

## Werksverkauf

**Huober Brezel**  
Riedstraße 1, 71729 Erdmannhausen,  
Tel. 07144/338 0, [www.huoberbrezel.de](http://www.huoberbrezel.de)

Salz-Laugengebäcke sowie helle Stangengebäcke,  
Gebäckspezialitäten von ErdmannHAUSER, Feinkost-  
Sortiment von BioGourmet.

**Öffnungszeiten:**  
Mo.-Fr. 8 bis 18.30 Uhr, Sa. 9 bis 14 Uhr

**Oehler-Schuhe**  
Bottwartalstr. 25, 71672 Marbach am Neckar,  
Tel. 07144/ 5020, [www.oehler-schuhe.de](http://www.oehler-schuhe.de)

Hochwertige Schuhe, Taschen & Gürtel sowie exklusive rah-  
mengenähte Schuhe für Damen und Herren.

**Öffnungszeiten:**  
Mo und Do 14 bis 18.30 Uhr, Fr 10 bis 18.30 Uhr,  
Sa 10 bis 14 Uhr.

## Sehenswertes in der Umgebung

Wie wäre es außerdem mit einem Ausflug in die nähere  
Umgebung? Das Residenzschloss in Ludwigsburg mit dem  
Blühenden Barock und Märchengarten, der Erlebnispark  
Tripsdrill in Cleebronn oder das Auto- und Technikmuseum  
in Sinsheim sind sehens- und erlebenswert.

Auch die Landeshauptstadt Stuttgart ist nicht weit entfernt  
und mit der S-Bahn oder der Neckarschiffahrt, jeweils von  
Marbach oder Benningen aus, gut zu erreichen.



TOURISMUS & EVENTS  
LUDWIGSBURG

EINLADEND.  
LEBENDIG.  
IDEENREICH.



## Ludwigsburg in guter Begleitung

Ob zu Fuß, per Rad oder Segway: bei unseren Stadtführungen  
erleben Sie die Facetten Ludwigsburgs ganz nach Ihrem Geschmack.  
Freuen Sie sich auf spannende Anekdoten, unterhaltsame Erleb-  
nisse, interessante Lebensgeschichten und genussvolle Momente.

Weitere Informationen finden Sie in der Broschüre »Führungen in  
Ludwigsburg«, erhältlich in der Tourist Information Ludwigsburg.

### Tourist Information Ludwigsburg

im MIK, Eberhardstraße 1, 71634 Ludwigsburg,  
Tel: +49 7141 910-2252, Fax: +49 7141 910-2774,  
[touristinfo@ludwigsburg.de](mailto:touristinfo@ludwigsburg.de), [www.ludwigsburg.de](http://www.ludwigsburg.de)